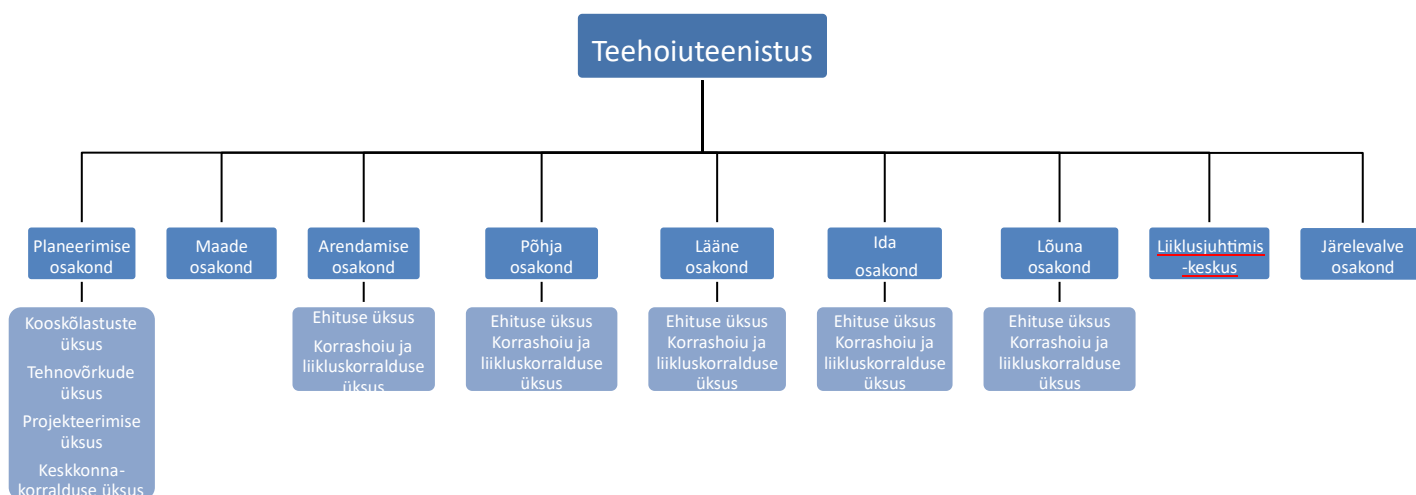


TEEHOIUTEENISTUSE PÕHIMÄÄRUS

1. TEENISTUSE JUHTIMISE KORRALDUS

- 1.1. Teehoiuteenistus (edaspidi teenistus, inglise keeles *Road Management Division*) on Transpordiameti (edaspidi amet) struktuuriüksus, mis täidab temale käesoleva põhimäärusega ettenähtud ülesandeid.
- 1.2. Oma tegevuses juhindub teenistus õigusaktidest, ameti ja teenistuse põhimäärustest, ameti peadirektori käskkirjadest ja juhenditest.
- 1.3. Teenistuse tegevus toimub kooskõlastatult ja koostöös teiste ameti struktuuriüksustega vastavalt ameti ja teenistuse tööplaanile.
- 1.4. Teenistuse tööd suunab, koordineerib ning kontrollib ameti peadirektor.
- 1.5. Teenistuse juhtimisstruktuur on järgmine:



- 1.6. Teenistuse direktori ning kõik teenistujad nimetab ametisse ja vabastab ametist või sõlmib ja lõpetab töölepingu ameti peadirektor.
- 1.7. Teenistuse direktori äraolekul asendab teda direktori määratud teenistuja.
- 1.8. Struktuuriüksuse juhataja äraolekul asendab teda juhataja või teenistuse direktori määratud teenistuja.
- 1.9. Teenistuse direktori ja teenistujate tegevuse eesmärgid, ülesanded, kohustused, õigused ja vastutus ning peamised nõuded ameti- ja töökoha täitjale määratakse kindlaks ametijuhendiga.
- 1.10. Teenistuse põhimääruse korrektsuse ja ajakohasuse eest vastutab teenistuse direktor.

2. TEENISTUSE PÕHIÜLESANDED

2.1. Teenistuse põhiülesanded on:

- 2.1.1. riigiteede projekteerimine, projekteerimistingimuste ja ehituslubade menetlemine;
- 2.1.2. riigiteede taristuga seotud kasutusõiguste andmine;
- 2.1.3. riigiteede ehitamiseks vajalike maade omandamine;
- 2.1.4. riigiteede ehitamine, omanikujärelevalve korraldamine ning korrashoiu tagamine;
- 2.1.5. riigiteedel sujuva liikluskorralduse ja liiklusvoo tagamine ning liiklusolude teabe edastamine;
- 2.1.6. riigiteedel elutähtsa teenuse toimivuse tagamine;
- 2.1.7. riikliku järelevalve ja vääртеomenetluste läbiviimine.

2.2. Planeerimise osakonna (inglise keeles *Planning Department*) ülesanded on:

- 2.2.1. riigitee taristu arendamiseks vajalike projektide koostamise korraldamine ning nõuetele vastavuse tagamine;
- 2.2.2. õigusaktidest tulenevalt riigiteedega seotud keskkonnavalaste nõuete täitmise korraldamine;
- 2.2.3. riigiteede ning tee kaitsevööndiga puutumust omavate projektide ja planeeringute nõuete ja kooskõlastamise korraldamine ning menetlemine;
- 2.2.4. oma vastutusalaga seotud ning teenistuse tegevust reguleerivate õigusaktide, juhendmaterjalide, kordade ning protsesside kirjelduste väljatöötamisel ja elluviimisel osalemine, nende muutmiseks või täiendamiseks ettepanekute tegemine;
- 2.2.5. osakonna eelarve koostamine ja eelarve täitmise jälgimine;
- 2.2.6. oma tegevustega seotud dokumendihalduse korraldamine vastavalt ameti asjaajamiskorrale, dokumentide loetelule ja kehtivale seadusandlusele.

2.3. Projekteerimise üksuse (inglise keeles *Design Unit*) ülesanded on:

- 2.3.1. riigitee taristu arendamiseks vajalike projektide koostamise korraldamine;
- 2.3.2. riigitee taristu arendamiseks vajalike projektidega seotud keskkonnamõju eelhindamise ja keskkonnamõju hindamise koostamise korraldamine;
- 2.3.3. riigiteede projekteerimistingimuste ja ehituslubade andmine;
- 2.3.4. projektide liiklusohutuse auditeerimise korraldamine;
- 2.3.5. ettepanekute tegemine teedega seotud planeeringute koostamiseks ja kaitsevööndis paiknevate ehitistega seotud projektide kooskõlastamiseks;
- 2.3.6. projektidega seotud koostöökokkulepete korraldamine taristu arendamiseks;
- 2.3.7. huvitatud isikutega riigitee lõikude ja ristmike suuremahuliste ümberehituste nõuete, projekteerimistingimuste ja ehituslubade andmine.

2.4. Kooskõlastuste üksuse (inglise keeles *Coordination Unit*) ülesanded on:

- 2.4.1. riigiteedega ning tee kaitsevööndiga puutumust omavate projektide ja planeeringute lähteseisukohtade ja nõuete andmine;
- 2.4.2. riigiteede ning tee kaitsevööndiga puutumust omavate projektide ja planeeringute tehniliste tingimuste ning kooskõlastuste ja nõusolekute andmine;

- 2.4.3. huvitatud isikutega riigitee lõikude ja ristmike väiksemahuliste ümberehituste nõuete andmine ning lepingute sõlmimine ja haldamine;
- 2.4.4. huvitatud isikutega riigitee lõikude ja ristmike suuremahuliste ümberehituse koostöölepingute sõlmimine ja haldamine.
- 2.5. **Tehnovõrkude üksuse** (inglise keeles *Utilities Unit*) ülesanded on:
 - 2.5.1. riigiteedega ning teekaitsevööndiga puutumust omavate projektide tehnovõrkude ja rajatiste nõuete andmine;
 - 2.5.2. riigiteega ning teekaitsevööndiga puutumust omavate projektide tehnovõrkude ja rajatiste, tehniliste tingimuste, kooskõlastuste ja nõusolekute andmine;
 - 2.5.3. tehnovõrkude valdajatega koostöö raamlepingute sõlmimine ja haldamine;
 - 2.5.4. riigiteedega puutumust omavate, kolmandate isikute tegevust puudutavate keskkonnalubade menetlustes nõuete väljastamine, nõusolekute andmine ja kooskõlastamine.
- 2.6. **Keskkonnakorralduse üksuse** (inglise keeles *Environmental Management Unit*) ülesanded on:
 - 2.6.1. riigiteega seotud projektide keskkonnamõju hindamise menetluse korraldamine;
 - 2.6.2. välisõhu strateegilise mürakaardi ning välisõhus leviva müra vähendamise tegevuskava koostamine ja täitmise korraldamine;
 - 2.6.3. õigusaktidest tulenevate taristuga seotud keskkonnavalaste kohustuste täitmine ja keskkonnavalastele päringutele ja taotlustele vastamine;
 - 2.6.4. ameti teiste struktuuriüksuste nõustamine keskkonnavalastes küsimustes.
- 2.7. **Maade osakonna** (inglise keeles *Land Department*) ülesanded on:
 - 2.7.1. taristu hoiuks vajalike kinnisasjade riigile avalikes huvides omandamise menetluse läbiviimine ja volituse alusel otsustamine;
 - 2.7.2. kinnisasjade kasutusse andmise menetluste läbiviimine ja volituse alusel otsustamine;
 - 2.7.3. Eesti Vabariigi nimel kinnisasjade kasutamiseks võtmise menetluse läbiviimine ja volituse alusel otsustamine;
 - 2.7.4. Eesti Vabariigi nimel riigi huvi väljaselgitamise korraldamine ja kõikidele riigivara või riigi omandis oleva maa munitsipaalomandisse jätmise, kasutamiseks andmise või võõrandamise taotlustele vastamine esitanud isikutele ning muude riigi huvi väljaselgitamisega seotud toimingute tegemine Majandus- ja Kommunikatsiooniministeeriumi valitsemisel oleva või selle maaga piirnevate maaüksuste või riigi omandis oleva maa-ala suhtes;
 - 2.7.5. riigi omandisse jäetud ehitiste aluse ning neid teenindava maa ja riigile kuuluvate teede laiendamiseks ning teede rajamiseks vajaliku maa riigi omandisse jätmise taotluste esitamine ning selleks vajalike dokumentide kogumise ja toimikute vormistamise korraldamine;
 - 2.7.6. maakorralduse osalisena Eesti Vabariigi kui kinnisasja omaniku esindamine, sealhulgas taotluste ja avalduste esitamine, maakorralduskavade kooskõlastamine, maakorraldusega seotud otsuste vastu võtmine, nõusolekute andmine, maakorraldustoimingute läbiviimiseks kokkulepete sõlmimine ning piiriprotokollide allkirjastamine;

- 2.7.7. Eesti Vabariigi kui kinnisasja omaniku esindamine sundvalduse seadmise menetluses, sealhulgas seisukohtade andmine sundvalduse seadmisega nõustumise või keeldumise kohta;
- 2.7.8. teisele riigivara valitsejatele taotluste esitamine maade üleandmiseks Majandus- ja Kommunikatsiooniministeeriumi valitsemisele ning vastavate kokkulepete sõlmimine, informeerides sellest eelnevalt Majandus- ja Kommunikatsiooniministeeriumi;
- 2.7.9. Eesti Vabariigi kui kinnisasja omaniku esindamine avaliku raudtee rajamise ja ümberehitamisega seotud riigiteede, raudteetrassi juurdepääsuteede ja hooldusteede aluse maa ning raudteed ületavate riigiteede viaduktidega seotud kokkulepete sõlmimisel piirnevate kinnisasjade omanikega ning kinnisasjadele seatud asjaõigusi omavate asutustega. Samuti Eesti Vabariigi esindamine vastavates kooskõlastustes, informeerides sellest Majandus- ja Kommunikatsiooniministeeriumi;
- 2.7.10. riigi kinnisvararegistris riigivara valitseja rollis ülesandeid täitvate isikute määramine ning registris tehtavate menetluste kinnitamine;
- 2.7.11. Eesti Vabariigi nimel kinnistusosakonnale notariaalselt kinnitatud või digitaalselt allkirjastatud kinnistamisavalduste korraldamine ja esitamine;
- 2.7.12. teemaa ja sellega seotud lepingute arvestuse pidamine;
- 2.7.13. jahiseadusest tulenevate riigivara valitseja õiguste ja kohustuste teostamine vastavalt volitusele;
- 2.7.14. riigi kinnisasja kaevandamiseks andmine ja korrastamine.

- 2.8. **Arendamise osakonna** (inglise keeles *Development Department*) ülesanded on:
 - 2.8.1. teehoiu valdkonna arendustegevuse (sh BIM, pilootprojektid ja uuringud, arengukavad, digitaliseerimine) koordineerimine;
 - 2.8.2. keskkonnahoitu (rohepöörde) põhimõtete väljatöötamine ja rakendamine teehoius;
 - 2.8.3. välisriigi kutsekvalifikatsiooni taotluste menetlemine ja tunnustamine;
 - 2.8.4. katseliste lubade taotluste menetlemine ja väljastamine.

- 2.9. **Ehituse üksus** (inglise keeles *Construction Unit*) ülesanded on:
 - 2.9.1. teehoiu ehituse ja projekteerimise valdkondade lepingute ja juhendite koostamine ja haldamine;
 - 2.9.2. teehoiu valdkonna standardimise (Eesti ja CEN/ISO) korraldamine ja koordineerimine;
 - 2.9.3. valdkondliku õigusloome ning standardite koostamis- ja muudatusettepanekute väljatöötamises osalemine;
 - 2.9.4. teehoiu ehituse valdkonna keskne koordineerimine, nõustamine, kontroll ja koolitamine;
 - 2.9.5. rahvusvaheline koostöö ehituse ja projekteerimise valdkondade tegevuses.

- 2.10. **Korrrashoiu ja liikluskorralduse üksus** (inglise keeles *Road Maintenance and Traffic Management Unit*) ülesanded on:
 - 2.10.1. teehoiu korrrashoiu ja liikluskorralduse lepingute ja juhendite koostamine ja haldamine;
 - 2.10.2. teehoiu tarbeks vajalike tehniliste ning infosüsteemide alaste tööde korraldamine ja nende arendamine;

- 2.10.3. maanteevalgustuse arendamine ja haldamine;
- 2.10.4. teehoiu korrashoiu ja liikluskorralduse valdkondade keskne koordineerimine, nõustamine, kontroll ja koolitamine;
- 2.10.5. rahvusvaheline koostöö korrashoiu ja liikluskorralduse valdkonna tegevuses.

2.11. Liiklusjuhtimiskeskuse (*inglise keeles Traffic Management Centre*) ülesanded on:

- 2.11.1. riigiteede seisundi, tee sulgemise ning tee kasutamise ja kaitse põhinõuete kohta teabe andmine;
- 2.11.2. riigiteede liiklusolude operatiivinfo andmine üleriigilise levikuga raadio ning interneti kaudu;
- 2.11.3. üleriigilise levikuga raadio ning interneti kaudu riigitee liikluskorralduse olulisest muudatusest ja selle kehtimisajast teavitamine;
- 2.11.4. elektrooniliste liikluskäikide, liikluskaamerate, tõkkepuude, fooride ja teiste liikluskorraldusvahendite tööde juhtimine;
- 2.11.5. intelligentsete transpordisüsteemide arendus- ja hooldusprojektide juhtimine;
- 2.11.6. piirkiiruste suurendamiseks ja tühistamiseks olenevalt liiklus ja teeoludest otsuste ettevalmistamine;
- 2.11.7. eriloa andmine raske- või suurveose liiklemiseks riigiteel;
- 2.11.8. eriveolubade ja liikluskeelualaste lubade menetlussüsteemi arendamine ja haldamine;
- 2.11.9. reguleerija koolitamise õiguse tunnustamine ja reguleerija andmekogu pidamine;
- 2.11.10. teeseadmete ja nendega seotud infosüsteemide arendamine ja haldamine;
- 2.11.11. liiklusinfo veebirakenduse arendamine ja haldamine;
- 2.11.12. statsionaarse automaatse liiklusjärelvalvesüsteemi pidamise korraldamine;
- 2.11.13. ajutiselt või alaliselt liiklemise piiramine riigiteedel.

2.12. Teenistusel on neli regionaalset osakonda:

- 2.12.1. ida osakond, tegevuspiirkonnaga Ida-Viru, Järva ja Lääne-Viru maakond;
- 2.12.2. lõuna osakond, tegevuspiirkonnaga Jõgeva, Põlva, Tartu, Valga ja Võru maakond;
- 2.12.3. lääne osakond, tegevuspiirkonnaga Hiiu, Lääne, Pärnu, Saare ja Viljandi maakond;
- 2.12.4. põhja osakond, tegevuspiirkonnaga Harju ja Rapla maakond;
- 2.12.5. iga osakonna koosseisus on kaks üksust: ehituse üksus ning korrashoiu ja liikluskorralduse üksus.

2.13. Põhja, lõuna, ida ja lääne osakondade (*inglise keeles North, South, East and West Region Department*) põhiülesanded vastavalt nende regioonidele on:

- 2.13.1. riigiteedel seisundinõuetele vastava korrashoiu, ehitamise teostamise ja seadusele vastava liikluse toimimise tagamine;
- 2.13.2. kohalike omavalitsuste ja avaliku kasutusega teede omanike nõustamine teede projekteerimise, ehituse ja korrashoiu korraldamisel;
- 2.13.3. koostöö korraldamine kolmandate osapooltega;
- 2.13.4. riigiteel liikluse ajutise piiramise ja sulgemise vajaduse otsustamine;
- 2.13.5. ettepanekute tegemine teehoiukava koostamiseks ja selles muudatuste tegemiseks oma vastutusala eesmärkide täitmisel;
- 2.13.6. osakonna eelarve koostamine ja eelarve täitmise jälgimine;

- 2.13.7. teehoiuteenistuse tegevust reguleerivate õigusaktide, juhendmaterjalide, kordade, meetodiliste aluste ning protsesside kirjelduste väljatöötamisel ja elluviimisel osalemine, nende muutmiseks või täiendamiseks ettepanekute tegemine;
- 2.13.8. ameti kriisireguleerimiskomisjoni ja regionaalse kriisikomisjoni liikme kohustuste täitmine riigiteede toimepidevuse tagamisel.

- 2.14. **Korrashoiu ja liikluskorralduse üksuse** (inglise keeles *Road Maintenance and Traffic Management Unit*) ülesanded on:
 - 2.14.1. riigiteede korrashoiu, liikluskorralduse- ja ohutuse tagamine riigiteedel;
 - 2.14.2. kriisireguleerimise alase tegevuse korraldamine riigiteedel;
 - 2.14.3. teemaal ja teekaitsevööndis liikluskorraldusvahendite ning liiklusväliste teabevahendite (reklaamide) paigaldamise lubade väljastamine kolmandatele osapooltele;
 - 2.14.4. liiklusvälistele tegevustele riigiteel ja tee kaitsevööndis nõusolekute andmine ja loa tingimuste täitmise kontrollimine;
 - 2.14.5. teeprojektide läbivaatamine.

- 2.15. **Ehituse üksuse** (inglise keeles *Construction Unit*) ülesanded on:
 - 2.15.1. riigiteede ehitamise korraldamine vastavalt kinnitatud investeeringute kavale, teehoiukavale, eelarvele ja projektile;
 - 2.15.2. projektide administreerimine, rahaline ja tehniline juhtimine;
 - 2.15.3. projektide tegevus- ja finantsaruandluse tagamine;
 - 2.15.4. riigitee ehitamise vastavuse kontrollimine õigusaktidele, lepingule ja projektile;
 - 2.15.5. tee ehitustööde vastuvõtmise korraldamine;
 - 2.15.6. riigiteede ehitamise omanikujärelevalve, auditite, ekspertiiside korraldamine;
 - 2.15.7. teeprojektide läbivaatamine.

- 2.16. **Järelevalve osakonna** (inglise keeles *Supervision Department*) ülesanded on:
 - 2.16.1. riikliku järelevalve teostamine avalikult kasutatava tee ehitamise, kohaliku omavalitsuse teede seisundinõuete ja riigiteede kaitsevööndi, kasutamise ja kaitsenõuete täitmise ning tee ehitamisega seotud ettevõtjale ning pädevale isikule esitatud nõuete täitmise üle lähtudes ehitusseadustikust ja liiklusseadusest;
 - 2.16.2. ameti pädevuse piires kohtuvälise menetlejana ehitusseadustiku ja liiklusseaduse (§ 261²–261⁵) väärtegade menetlemine;
 - 2.16.3. vajadusel riigiteede korrashoiu perioodilistel ja/või tavaülevaatustel osalemine;
 - 2.16.4. vajadusel teha pistelist kontrolli riigiteede korrashoiulepingute täitmise üle ning edastada tuvastatud riigitee seisundinõuete mittevastavused vastavale regionaalsele osakonnale;
 - 2.16.5. tegevusvaldkonda reguleerivate õigusaktide kohaldamise selgitamine;
 - 2.16.6. järelevalvealaste protsesside ja vormide väljatöötamine;
 - 2.16.7. mõõtja erialase pädevuse tõendamise tunnistuste uuendamine;
 - 2.16.8. riigimaale hüljatud või parkimiskorda rikkuvate sõidukite teisaldamise korraldamine valvega hoiukohta ja vajadusel nende utiliseerimise või avaliku enampakkumise korraldamine.